

港口行動事務委員會會議文件第 3/2021 號

本地船隻諮詢委員會

領港事務諮詢委員會

高速船諮詢委員會

港口行動事務委員會

修訂《船舶及港口管制規例》（第 313A 章）附表 5

香港國際機場進口航道區第三及第七區

目的

本文件旨在向委員匯報，為配合香港國際機場擴建成為三跑道系統而對機場附近現有限制區域（下稱「香港國際機場進口航道區」）第三及第七區作出擬議修訂的最新進展。有關修訂旨在透過管制區域內的船隻活動，以保障航空和海上安全。詳情請參閱由香港機場管理局所準備的附件。

2. 各委員如對上述建議有任何意見，請在 2021 年 3 月 19 日或之前提交予委員會秘書。

海事處

2021 年 3 月

本地船隻諮詢委員會  
領港事務諮詢委員會  
高速船諮詢委員會  
港口行動事務委員會

修訂《船舶及港口管制規例》（第 313A 章）附表 5

香港國際機場進口航道區第三及第七區

目的

本文件旨在向委員匯報，為配合香港國際機場擴建成為三跑道系統<sup>1</sup>，擬議修訂機場附近現有限制區域（下稱「香港國際機場進口航道區」）第三及第七區的最新進展，透過管制區域內的船隻活動，以保障航空和海上安全。

背景

2. 為了確保航空導航訊號的傳送不受船隻干擾，以及相關飛行路線在飛機升降期間全無阻礙，能讓飛機安全通過，香港國際機場附近的船隻活動必須受到管制，從而保障航空及海上安全。為配合香港國際機場啟用，機場附近的某些水域自 1998 年起已被指定為香港國際機場進口航道區。根據《船舶及港口管制規例》（第 313A 章）第 23 條及附表 5 第 5 至 12 段指明的香港國際機場進口航道區有八個，並各有不同限制<sup>2</sup>。船隻營運者如有充分理由，可向海事處處長申請進入或通過香港國際機場進口航道區的許可。現有香港國際機場進口航道區的分布圖載於《附錄 A》。

<sup>1</sup> 行政長官會同行政會議已於 2016 年 4 月 26 日批准赤鱘角分區計劃大綱草圖，並根據《前濱及海床（填海工程）條例》（第 127 章），批准為擴建香港國際機場成為三跑道系統進行填海工程。就香港國際機場進口航道區第三及第七區擴展界線的初步布局已分別於 2012 年及 2014 年諮詢海事處轄下的諮詢委員會，即本地船隻諮詢委員會、領港事務諮詢委員會、高速船諮詢委員會和港口行動事務委員會。

<sup>2</sup> 除經海事處處長允許外，任何船隻不得進入或通過香港國際機場進口航道區第一、第二、第三或第四區；凡高度超過 15 米（自海面起計）的船隻，不得進入或通過香港國際機場進口航道區第五或第六區；凡高度超過 30 米（自海面起計）的船隻，不得進入或通過香港國際機場進口航道區第七或第八區。

3. 為應付未來對航空交通的需求，並維持香港作為國際航空樞紐的競爭力，香港機場管理局（「機管局」）現正擴建香港國際機場成為三跑道系統。三跑道系統項目包括在現有機場島北面填海拓地約 650 公頃，以及興建一條新跑道（「第三條跑道」）和相關設施，以支援三跑道系統的運作（請參閱《附錄 B》）。因此，在填海工程完成後，位於機場北面的現有香港國際機場進口航道區第三及第七區內部分水域將不再存在。此外，第三條跑道和三跑道系統分別計劃於 2022 年及 2024 年啟用，為了維持上文第 2 段中所述的安全要求，香港國際機場進口航道區第三及第七區的界線亦須要相應擴展。香港國際機場進口航道區第三及第七區的擴展界線<sup>3</sup>的修訂於下文第 6 段詳細說明，並在《附錄 C》中展示。

#### 過往諮詢

4. 在三跑道系統項目於 2016 年建造工程展開之前，機管局已於以下的研討會，向海事持份者簡介三跑道系統的重要性和香港國際機場進口航道區（後稱香港國際機場進口航道區第三及第七區）擴展界線的初步布局：

- a. 在 2012 年 7 月於三跑道系統總綱規劃階段舉行的海事行業諮詢研討會；及
- b. 在 2014 年 6 月於三跑道系統方案設計階段舉行的海事行業諮詢研討會。

待建議的香港國際機場進口航道區第三及第七區擴展後，香港國際機場進口航道區第三區北面界線與沙洲及龍鼓洲海岸公園南面界線之間的可通航水域將維持寬約 610 米。在這 610 米寬的水域中，海圖深度達 5 米或以上的水域將不少於 450 米寬。上述可通航水域的寬度和海圖深度詳情請參閱《附錄 D》。這些可通航水域資料與在上述海事行業諮詢研討會上所簡報的資料一致。

5. 機管局就香港國際機場進口航道區第三及第七區的擴展界線，已諮詢相關政府決策局／部門，包括民航處和海事處，並已獲得相關部門同意。

<sup>3</sup> 根據《商船（本地船隻）（一般）規例》（第 548F 章）第 12 條，本地船隻的移動和航行也將受有關的香港國際機場進口航道區擴展界線約束。

## 建議的詳細說明

6. 第 313A 章附表 5 應作出以下修訂：

(i) 第 313A 章附表 5 第 7 段指明香港國際機場進口航道區第三區界線的段落應修訂為以下內容：

在香港水域內以海岸及連接下列(a)至(f)、(g)至(l)及(m)至(r)各個位置的直線為界的範圍 ——

(a)	北緯	22° 18' 24"
	東經	113° 53' 47"
(b)	北緯	22° 18' 06"
	東經	113° 52' 50"
(c)	北緯	22° 18' 30"
	東經	113° 52' 40"
(d)	北緯	22° 18' 40"
	東經	113° 53' 13"
(e)	北緯	22° 19' 01"
	東經	113° 53' 41"
(f)	北緯	22° 19' 08"
	東經	113° 54' 02"
(g)	北緯	22° 19' 20"
	東經	113° 53' 56"
(h)	北緯	22° 18' 48"
	東經	113° 52' 16"
(i)	北緯	22° 19' 18"
	東經	113° 52' 06"
(j)	北緯	22° 20' 26"
	東經	113° 55' 36"
(k)	北緯	22° 19' 56"
	東經	113° 55' 47"
(l)	北緯	22° 19' 48"
	東經	113° 55' 22"
(m)	北緯	22° 19' 38"
	東經	113° 55' 38"
(n)	北緯	22° 19' 39"
	東經	113° 56' 19"

(o)	北緯	22° 19' 50"
	東經	113° 56' 51"
(p)	北緯	22° 19' 36"
	東經	113° 56' 56"
(q)	北緯	22° 19' 22"
	東經	113° 56' 51"
(r)	北緯	22° 19' 20"
	東經	113° 56' 46"

(ii) 第 313A 章附表 5 第 11 段指明香港國際機場進口航道區第七區界線的段落應修訂為以下內容：

在香港水域內以海岸及連接下列(a)至(j)、(k)至(m)及(n)至(o)各個位置的直線為界的範圍——

(a)	北緯	22° 17' 15"
	東經	113° 53' 40"
(b)	北緯	22° 16' 53"
	東經	113° 52' 32"
(c)	北緯	22° 17' 55"
	東經	113° 52' 00"
(d)	北緯	22° 18' 32"
	東經	113° 52' 00"
(e)	北緯	22° 18' 34"
	東經	113° 52' 06"
(f)	北緯	22° 19' 13"
	東經	113° 51' 52"
(g)	北緯	22° 20' 30"
	東經	113° 55' 50"
(h)	北緯	22° 19' 48"
	東經	113° 56' 06"
(i)	北緯	22° 20' 10"
	東經	113° 57' 19"
(j)	北緯	22° 19' 19"
	東經	113° 57' 38"
(k)	北緯	22° 19' 07"
	東經	113° 57' 42"
(l)	北緯	22° 18' 36"
	東經	113° 57' 54"

(m)	北緯	22° 18' 08"
	東經	113° 56' 27"
(n)	北緯	22° 17' 42"
	東經	113° 55' 04"
(o)	北緯	22° 17' 31"
	東經	113° 54' 30"

### 修訂案的時間表

7. 有關對第 313A 章附表 5 提出的修訂建議須於 2022 年計劃啟用第三條跑道前實施。

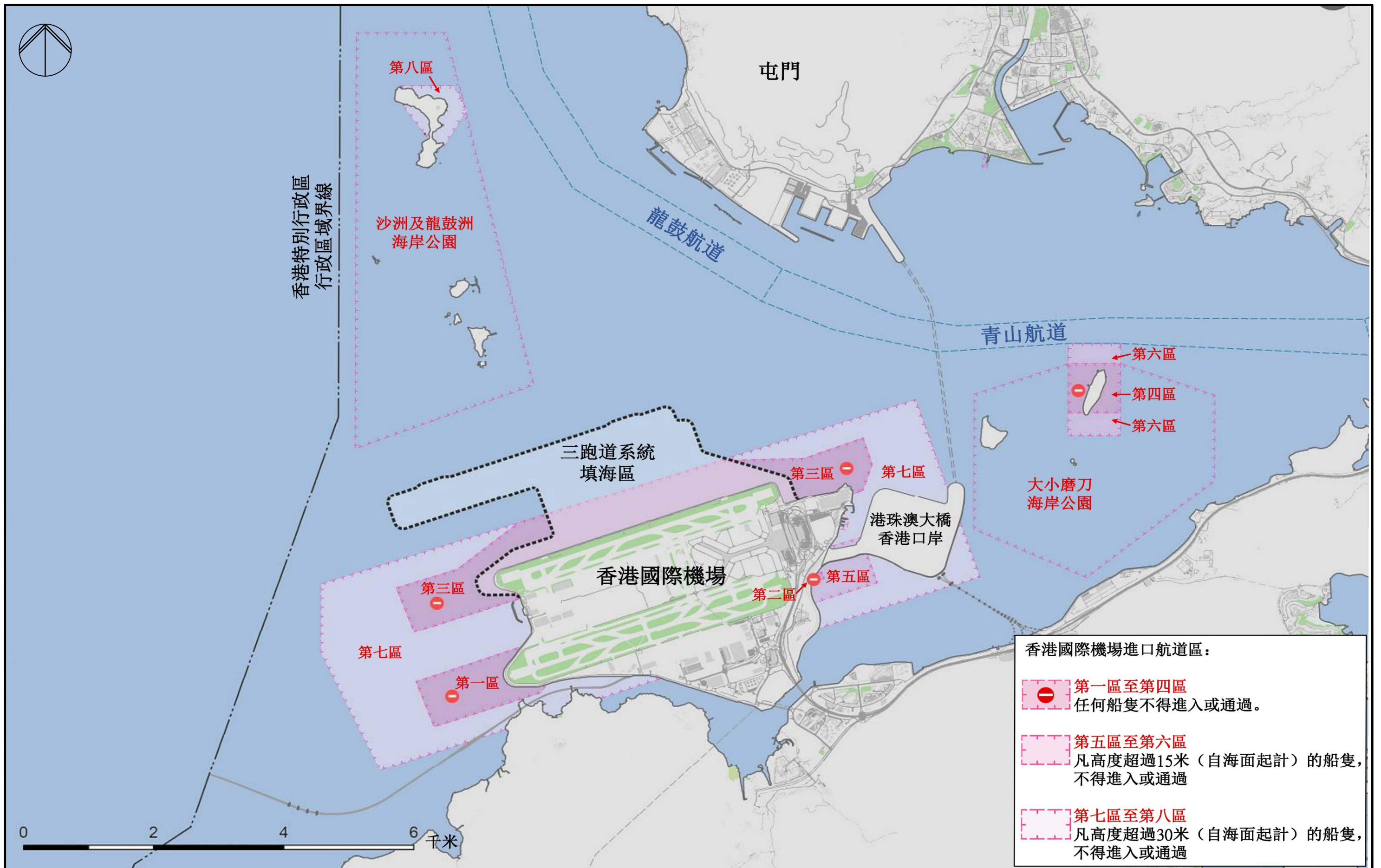
### 徵詢意見

8. 請各委員備悉本文件，如有任何查詢，請致電機管局高級項目工程師黃海慧女士（2183 3859）/ 項目工程師黃悅女士（2183 8194），或透過以下電郵與海事處轄下各委員會（本地船隻諮詢委員會、領港事務諮詢委員會、高速船諮詢委員會及港口行動事務委員會）秘書聯絡。

海事處轄下委員會	電郵
本地船隻諮詢委員會及領港事務諮詢委員會	committee_unit@mardep.gov.hk
高速船諮詢委員會	gsykwok@mardep.gov.hk
港口行動事務委員會	smo_psa@mardep.gov.hk

香港機場管理局

2021 年 3 月



Rev.	Date	Description	Checked
A	29.01.2021	FORMAL SUBMISSION	K. LEUNG

Airport Authority  
HKIA Tower, 1 Sky Plaza Road,  
Hong Kong International Airport,  
Lantau, Hong Kong.

Tel : (852) 2188 7111  
Fax : (852) 2824 0717

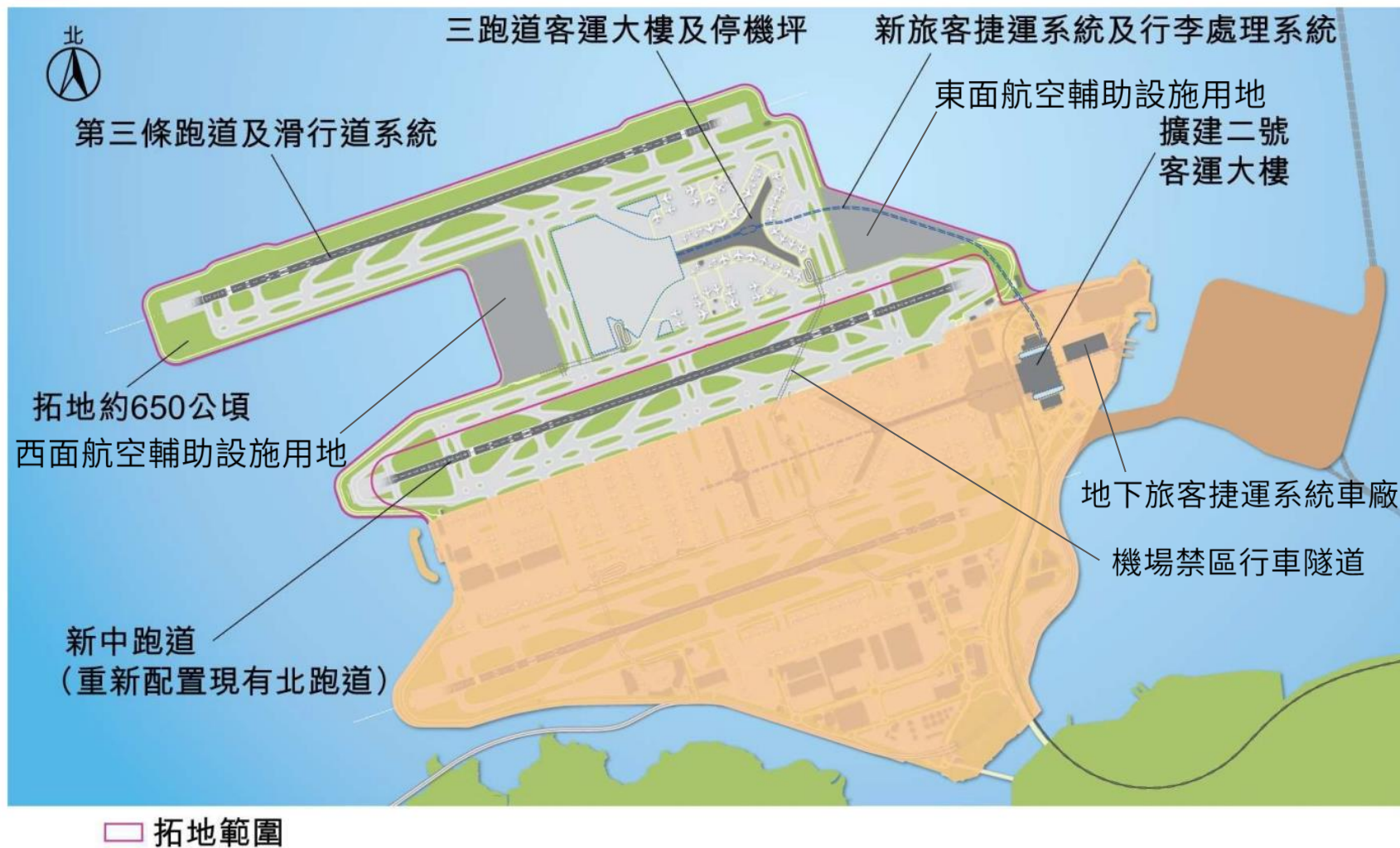


香港國際機場  
HONG KONG INTERNATIONAL AIRPORT

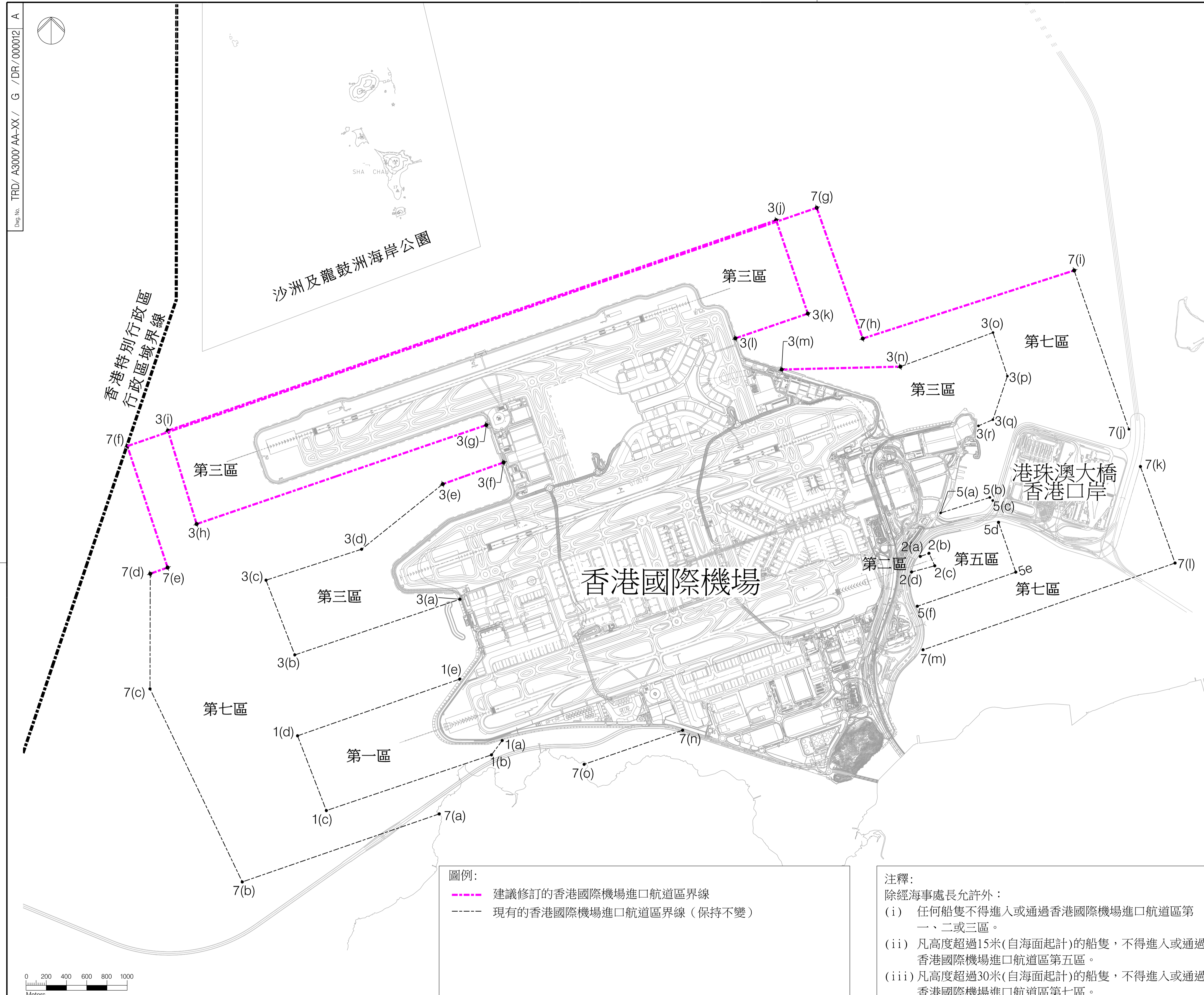
Title  
現有香港國際機場進口航道區

Signatures for Approval	Date	Hong Kong International Airport	
Design Supervisor : K. LEUNG	18.11.2020	Drawing No.	TRD /A3000 /AA-XX / G /DR /000014
Checkers : J. WONG	18.11.2020	Scale	
Authorised Representative : P. LAU	18.11.2020	Rev.	A

附錄 B – 三跑道系統項目布局







**圖例:**  
 - - - - 建議修訂的香港國際機場進口航道區界線  
 - - - - 現有的香港國際機場進口航道區界線 (保持不變)

**注釋:**  
 除經海事處長允許外:  
 (i) 任何船隻不得進入或通過香港國際機場進口航道區第一、二或三區。  
 (ii) 凡高度超過15米(自海面起計)的船隻,不得進入或通過香港國際機場進口航道區第五區。  
 (iii) 凡高度超過30米(自海面起計)的船隻,不得進入或通過香港國際機場進口航道區第七區。

《船舶及港口管制規例》(第313A章)附表5中的限制區域

香港國際機場進口航道區	界線座標 以世界大地測量系統(WGS84)描述	限制		
第三區	在香港水域內以海岸及連接下列(a)至(f)、(g)至(l)及(m)至(r)各個位置的直線為界的範圍——			
	(a)	北緯 22°18' 24" 東經 113°53' 47"	無修訂	
	(b)	北緯 22°18' 06" 東經 113°52' 50"		
	(c)	北緯 22°18' 30" 東經 113°52' 40"		
	(d)	北緯 22°18' 40" 東經 113°53' 13"		
	(e)	北緯 22°19' 01" 東經 113°53' 41"		
	(f)	北緯 22°19' 08" 東經 113°54' 02"		
	(g)	北緯 22°19' 20" 東經 113°53' 56"		
	(h)	北緯 22°18' 48" 東經 113°52' 16"		
	(i)	北緯 22°19' 18" 東經 113°52' 06"		
	(j)	北緯 22°20' 26" 東經 113°55' 36"		
	(k)	北緯 22°19' 56" 東經 113°55' 47"		
	(l)	北緯 22°19' 48" 東經 113°55' 22"		
	(m)	北緯 22°19' 38" 東經 113°55' 38"		
	(n)	北緯 22°19' 39" 東經 113°56' 19"		
	(o)	北緯 22°19' 50" 東經 113°56' 51"		現有3(g)至3(k)按字母順序易名。相關座標保持不變。
	(p)	北緯 22°19' 36" 東經 113°56' 56"		
	(q)	北緯 22°19' 22" 東經 113°56' 51"		
(r)	北緯 22°19' 20" 東經 113°56' 46"			

第七區	在香港水域內以海岸及連接下列(a)至(j)、(k)至(m)及(n)至(o)各個位置的直線為界的範圍——			
	(a)	北緯 22°17' 15" 東經 113°53' 40"	無修訂	
	(b)	北緯 22°16' 53" 東經 113°52' 32"		
	(c)	北緯 22°17' 55" 東經 113°52' 00"		
	(d)	北緯 22°18' 32" 東經 113°52' 00"		
	(e)	北緯 22°18' 34" 東經 113°52' 06"		
	(f)	北緯 22°19' 13" 東經 113°51' 52"		
	(g)	北緯 22°20' 30" 東經 113°55' 50"		
	(h)	北緯 22°19' 48" 東經 113°56' 06"		
	(i)	北緯 22°20' 10" 東經 113°57' 19"		
	(j)	北緯 22°19' 19" 東經 113°57' 38"		
	(k)	北緯 22°19' 07" 東經 113°57' 42"		現有7(e)至7(k)按字母順序易名。相關座標保持不變。
	(l)	北緯 22°18' 36" 東經 113°57' 54"		
	(m)	北緯 22°18' 08" 東經 113°56' 27"		
	(n)	北緯 22°17' 42" 東經 113°55' 04"		
	(o)	北緯 22°17' 31" 東經 113°54' 30"		

Notes:  
 1. Measurements are based on metric system.  
 2. All levels are in metres to Principal Datum (MPD) unless noted otherwise.  
 3. Do not scale drawing.  
 4. Figure dimensions are to be followed.  
 5. Do not use for construction unless expressly permitted.

Rev.	Date	Description	Checked	Signatures for Approval	
A	29.01.2021	FORMAL SUBMISSION	Y. HUANG	Date	Date
				F. NG 05.10.2020	Y. HUANG 05.10.2020
				Checkers Y. HUANG 05.10.2020	Plot Date 3/12/2021
				Design Supervisor	Date
				J. WONG 05.10.2020	Date
				Authorised Representative	Date
				P. LAU 05.10.2020	Date

香港國際機場 HONG KONG INTERNATIONAL AIRPORT  
 Airport Authority HMA Tower, 1 Sky Plaza Road, Hong Kong International Airport, Lantau, Hong Kong  
 Tel: (852) 2988 7111 Fax: (852) 2824 0717

Key Plan  
  
 Scale: 1: 40000 (in A3), 1: 20000 (in A1)  
 Zone: XXXX

Hong Kong International Airport  
 名稱: 修訂《船舶及港口管制規例》(第313A章)附表5  
 香港國際機場進口航道區第三及第七區  
 Originator: TRD/A3000/AA-XX/G/DR/000012  
 Design Ref.: A  
 Location: XXXX  
 Discipline: XXXX  
 Type: XXXX  
 Number: XXXX  
 Revision: XXXX

