

本地船隻諮詢委員會

東涌新市鎮擴展

目的

1. 本文件旨在介紹東涌新市鎮擴展計劃中建議的填海工程。署方已為該計劃的施工及運作期間，對海上交通的影響進行了可行性研究階段的海上交通影響評估，評估的結果臚列於下文。

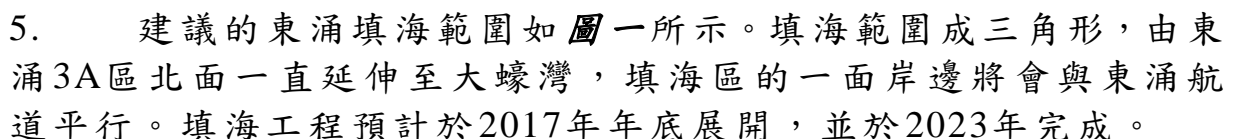
背景

2. 土木工程拓展署及規劃署於 2012 年合作展開東涌新市鎮擴展可行性研究，以探討東涌的發展潛力和機遇，並增加土地供應。三個階段的公眾諮詢已於 2014 年 10 月完結²，而署方亦已制訂東涌新市鎮的發展大綱。

3. 建議的東涌新市鎮擴展區位於現時東涌新市鎮的東面及西面（即東涌東及東涌西）。建議的東涌東擴展區（包括建議的 P1 路），將由填海所得，總面積約 130 公頃。

4. 跟據東涌新市鎮擴展可行性研究，東涌新市鎮擴展將提供約 49,400 個住宅，新增人口至約 144,400。當東涌新市鎮擴展計劃完成後，東涌總人口將會達到 268,400 人。

建議的填海工程

5. 建議的東涌填海範圍如  一所示。填海範圍成三角形，由東涌 3A 區北面一直延伸至大蠔灣，填海區的一面岸邊將會與東涌航道平行。填海工程預計於 2017 年年底展開，並於 2023 年完成。

6. 署方計劃於東涌東填海區的東北端興建一個遊艇停泊處，遊艇停泊處的泊位數目暫定為 95 個，遊艇將利用東涌航道進出。遊艇停泊處的運作及實施方案將會在詳細設計階段再作研究。

¹ 與港口行動事務委員會第 6／2015 號內文一樣。

² 見 <http://www.tung-chung.hk/>

現時東涌航道的海上交通

7. 現時東涌航道的闊度約為200米。現時有大量與港珠澳大橋相關的工程船隻（包括接載工程人員的船隻）使用該航道及其附近的水域，與港珠澳大橋相關的工程項目包括香港接綫、香港口岸及屯門至赤鱘角連接路。然而，由於港珠澳大橋相關的海事工程已逾高峰期，相關工程船隻數目亦呈下降趨勢。
8. 屯門至赤鱘角連接路的南面高架道路將會由香港口岸的東南端跨越現時的東涌航道。跨越東涌航道的橋寬為160米，並提供一個110米的可航寬度及21.3米淨高的雙向通航予一般船隻使用。
9. 目前有一持牌渡輪服務使用東涌航道。該持牌渡輪由富裕小輪有限公司經營，每天由早上7時到晚上8時，提供7個來回班次，經東涌往返屯門及大澳。此外，亦有其他船隻經常使用東涌航道，包括漁船，消防船及香港警務處的巡邏艇。

運作階段的海事影響

10. 如圖二所示，東涌航道的闊度將會維持最少約200米，實際闊度將會依照海堤的詳細設計而定。導航設備將會放置／重新配置在適當位置上。建議的遊艇停泊處的運作方式，包括泊位數目，進出口設計及所需的管制措施將在東涌新市鎮擴展的詳細設計階段作進一步研究，包括利用模擬航行以確保航行安全。

施工階段的海事影響

11. 填海工程需時約5年半完成。由於需要進行地質處理及海堤建設工程，填海土地外的150米海域將劃作工作區，施工船隻將被限制於該150米的工作區內航行並施工，以盡量減低對現有附近海域使用者的影響。因此，部份位於屯門至赤鱘角連接路西南面的東涌航道將需要臨時改道及縮窄至110米。臨時航道海床深度大致上為海圖基準面下4.5米至6米，航度西北邊緣的一些局部地區的海床深度會比較淺，深度約為海圖基準面下3.8米。初步研究顯示，臨時航道的設計，能滿足現時航道船隻雙向航行所需的寬度、水深及轉向距離。臨時航道改道建議安排如圖三所示。署方已與東涌航道的使用者，包括富裕小輪（持牌渡輪服務營運商）、機管局、運輸署、消防處及警務處商討建議的臨時航道安排，

各持分者對建議的臨時東涌航道並無反對。

12. 除了初步研究外，署方亦就臨時航道的設計在海事訓練學院進行了模擬航行。在模擬惡劣天氣及頻密的施工船隻情況下，船長在設計的臨時航道航行。模擬航行的結果與初步研究的結論一致，有關的航道改道沒有對現有東涌航度使用者構成重大的航行風險。

13. 儘管如此，署方亦會採取更多適切的海上交通管理措施，以確保航行安全。措施包括署方將於屯門至赤鱸角連接路的橋孔附近長駐看守船，並安排監督人員駐守，以控制交通流量，並要求承建商正式施工前測試工程船隻的交通安排，以微調所需的海上交通管理措施。此外，署方在施工期間將與相關的持份者成立一個海事管理工作組，以協調工地附近的海事活動。

14. 填海工程將佔用現時的白芒碼頭，工程完成後，署方將會在附近重置一個永久的登岸梯級。至於施工期間，署方將會安排一個臨時浮躉或其他合適的設施以供公眾使用。

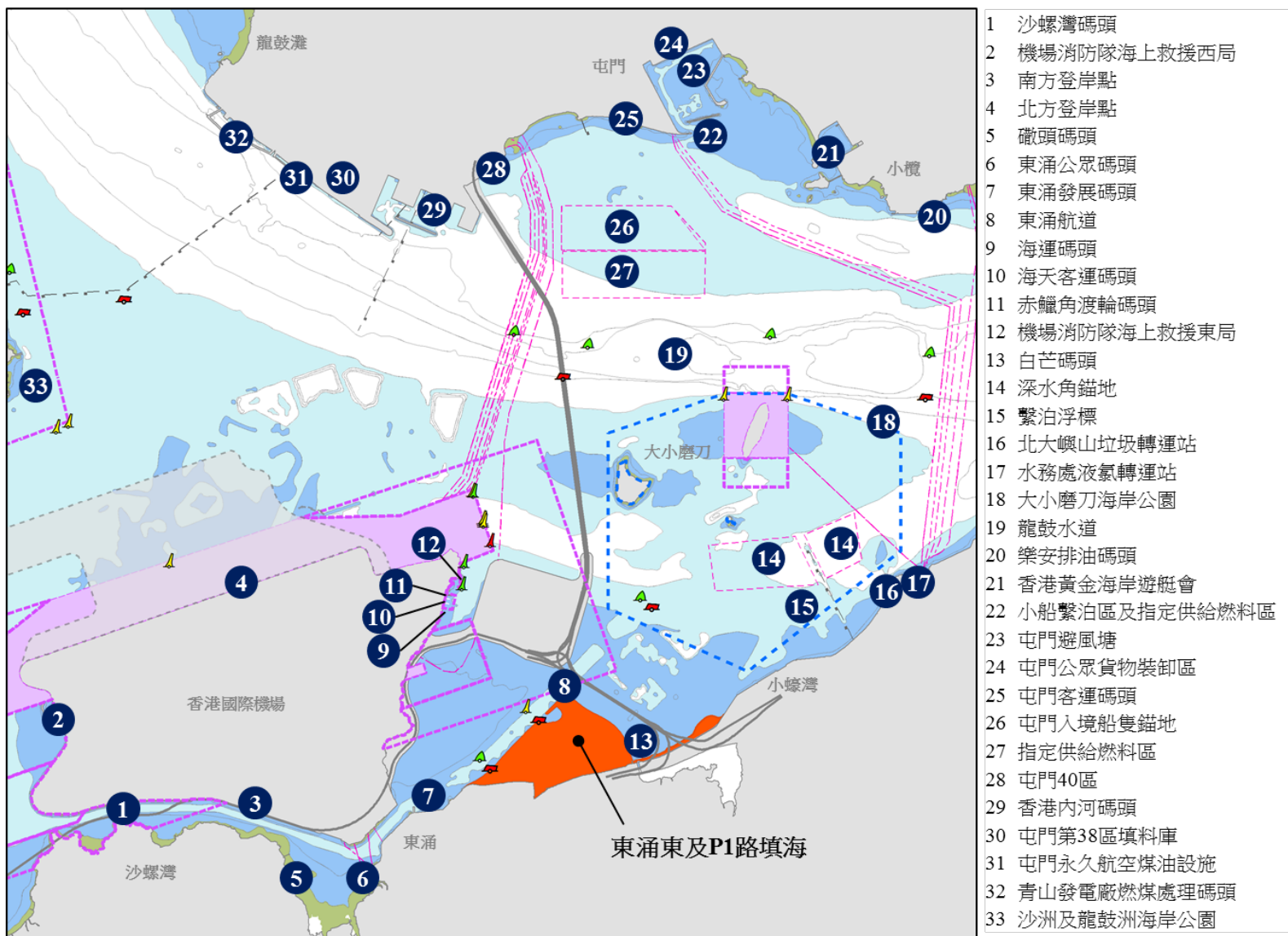
未來路向

15. 有關的填海工程計劃於 2015 年 12 月或 2016 年 1 月根據前濱及海床（填海工程）條例（第 127 章）刊憲。土木工程拓展署將委託顧問進行東涌新市鎮擴展計劃的詳細設計，當中包括填海工程及遊艇停泊處的運作，亦將會詳細評估工程對海上交通的影響。署方亦會跟據採用的填海設計及施工方案，進一步去評估施工及運作期間對船隻安全航行的影響，並會進行更多的模擬航行，確保評估的可靠性。

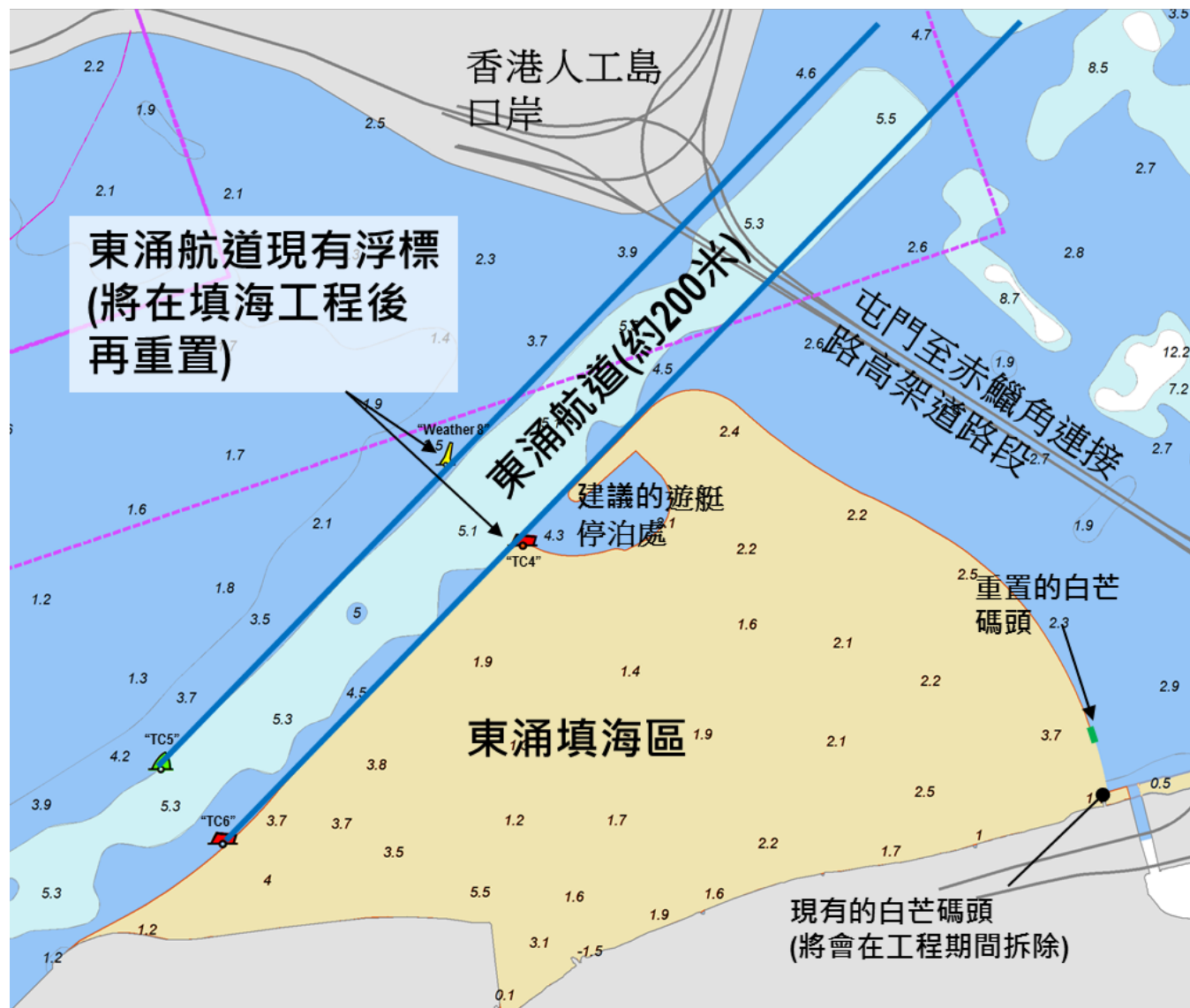
徵求意見

16. 請委員就上文建議提出意見。

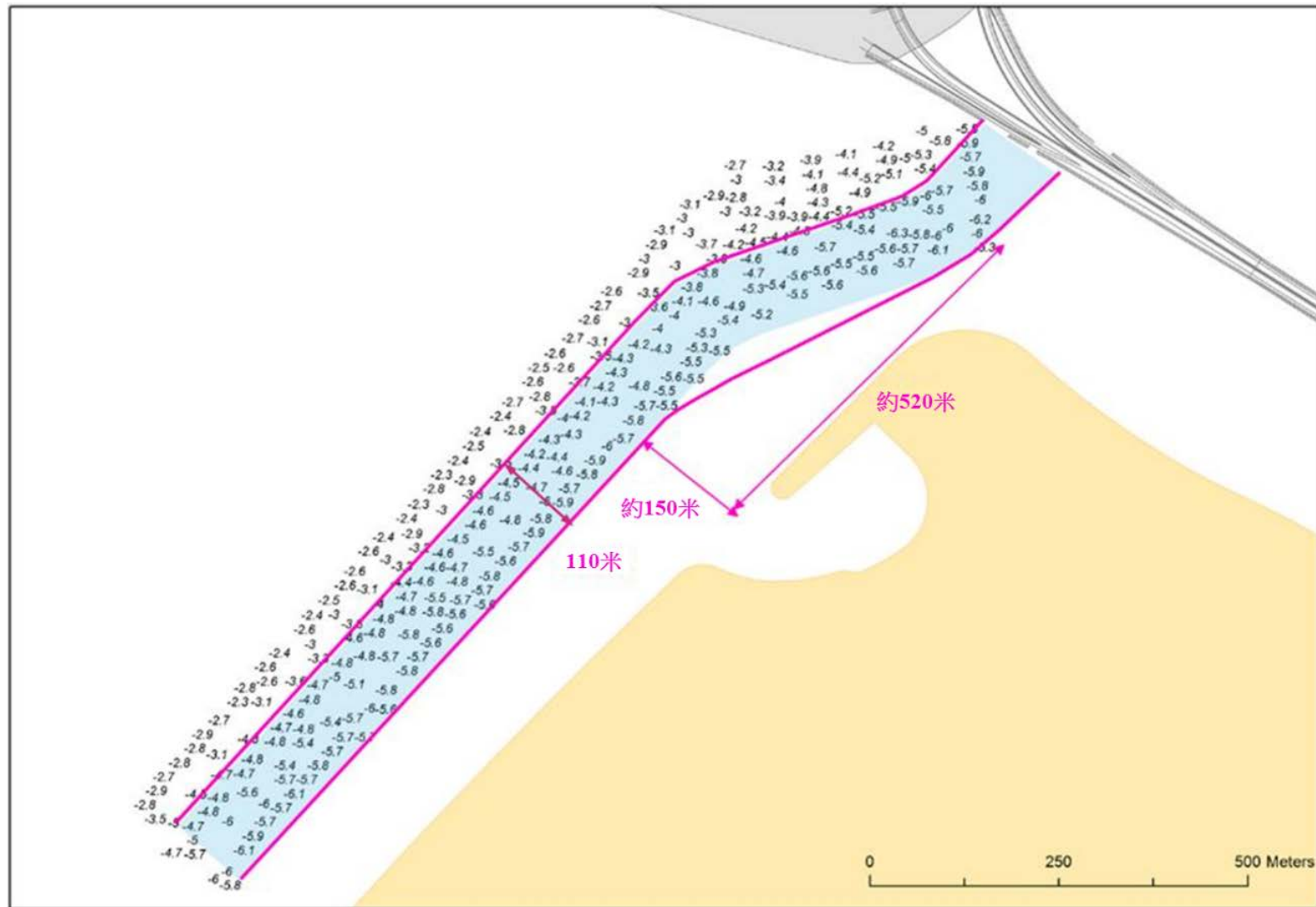
土木工程拓展署
港島及離島拓展處
2015 年 12 月



圖一 建議的東涌新市鎮擴展填海範圍及現有附近的海事設施



圖二 運作期間東涌填海區及東涌航道



圖三 建議臨時改道的東涌航道