

## 臨時本地船隻諮詢委員會

### 2004年避風塘面積需求評估結果概要

#### 目 的

1. 本文件旨在報告2004年避風塘面積需求評估結果概要。

#### 背 景

2. 為務求提供足夠的避風塘泊位，海事處會定期評估避風塘的面積需求，而所本的數據溯源長達30年。評估的結果會用作闢建避風塘的規劃準則。這項研究所設定的迴歸模式已被視為可以預測未來避風塘面積需求的一項準確而有效的工具。
3. 在1996年2月15日港口進展委員會（主席為當時的規劃環境地政局局長）第27次會議上，與會者決定不會為遊樂船隻提供新的避風塘泊位，而遊樂船隻的泊位需求須與其他類別的船隻分開評估。

#### 預測所用的方程式

4. 在2004年評估中用以預測需求的迴歸方程式載於附錄1。每次進行評估時，均會按最新可用的時間序列數據來檢討和修訂迴歸方程式。今年，用以預測內地船隻需求的方程式（附錄1第5項）經予修改，把在貨櫃碼頭以外地點處理的貨櫃吞吐量列入為方程式中的其中一個參數。經修訂後的方程式的解說力( $R^2$ )由0.75大幅改善至0.93。

#### 參 數

5. 今次評估所採納的參數（附錄2）包括：
  - (a) 財政司司長於2004年3月宣讀的《財政預算案演詞》中關於香港的中期經濟預測數字和於2004年8月發表的《二零零四年上半年經濟報告》中的經濟估計；

- (b) 政府統計處於2004年8月發表的《香港人口推算2004-2033》；以及
- (c) 經濟發展及勞工局《香港港口規劃總綱2020》顧問研究中所發表有關在貨櫃碼頭以外地點處理的貨櫃吞吐量預測。

## 假 設

- 6. 一如以往，今次評估繼續採納下列主要假設：
  - (a) 用以估計每艘船所需的避風塘面積的泊船系數(已包括作為航道和火警航線所需的面積)設定為8/3，即  
所需面積 = 船長×船寬×8/3；以及
  - (b) 為百分之百的本地領牌船隻（包括牌照有效期屆滿不足12個月的船隻，但不包括政府船隻）提供避風塘泊位。

## 需求量

### 現況

7. 截至2003年年底為止，本地領牌(不包括政府船隻)貨船、漁船、和雜類商用船隻及來港的內地內河 / 沿岸船隻所需的避風塘 / 遮蔽碇泊處面積估計合共**391.2**公頃（附錄3），較2002年年底所需（377.7公頃）略增13.5公頃，增幅為3.6%。

8. 增幅主要見於內地船隻（+11公頃）和漁船（+5.7公頃）。另一方面，減幅主要見於躉船和駁船（-5.0公頃），這是由於本地領牌的躉船和駁船數目在2003年減少2.3%至1 243艘。

9. 遊樂船隻現時的需求量估計為138.0公頃，較去年的需求量增加8.2公頃，增幅為6.4%。

### 預測

10. 預測貨船和其他非遊樂船隻所需避風塘面積由2003年的391.2公頃增至2021年的433.1公頃（附錄4），每年增幅約為0.6%（以複合率計算），即每年增加2.3公頃（以簡單平均方式計算）。至於遊樂船隻，預測需求量由138.0公頃增至2021年年底的162.8公頃，每年增幅為0.92%，即每年增加1.3公頃。

**表1**  
**避風塘 / 遮蔽碇泊處面積需求預測 (公頃)**

	2003 (實際)	2006	2011	2016	2021
貨船、漁船、內地船隻	391	426	430	436	433
和雜類商用船隻		(423)	(431)	(439)	(446)
遊樂船隻	138	146	152	157	163
		(149)	(154)	(160)	(165)

註：(1) 數字指年底需求。  
(2) 括號內的數字為2002年評估所作的預測。

## 供應量

### 現況

11. 現時避風塘面積的供應量為**401.5公頃** (附錄5)，涵蓋憲報公布的避風塘和可供貨船和其他非遊樂船隻在颱風襲港期間避風的較安全天然遮蔽碇泊處，但並不包括有8公頃面積的政府船塢以及位於避風塘內由政府浮泡所佔用的4.2公頃面積，因為要與在需求量方面剔除政府船隻的做法一致。

### 預測

12. 隨 大澳遮蔽船艇碇泊處 (4公頃) 於2005年年中落成，2006至2021年期間的避風塘總供應面積會達到405.5公頃的水平。不過，避風塘供應面積在將來可能會受到某些發展計劃所影響，例如灣仔發展計劃第二期工程和東南九龍發展計劃工程。由於該兩項發展計劃目前正進行檢討和重新規劃，而檢討的結果在現時並沒有定案，故這次評估並不會考慮該兩項發展計劃對日後避風塘供應面積的影響。

## 供應和需求的對比

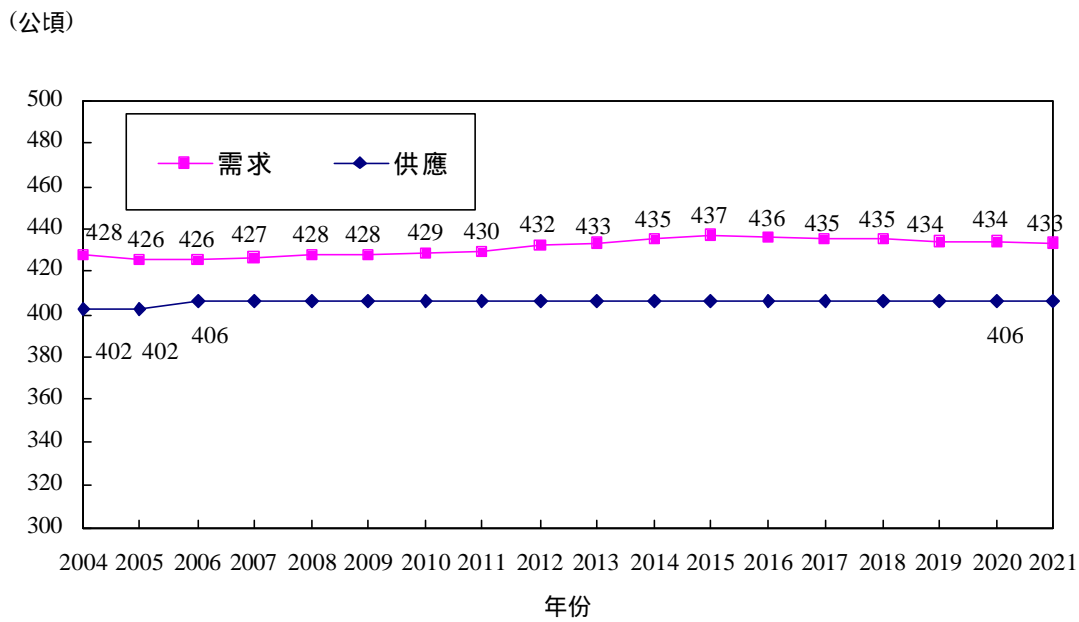
13. 截至2003年年底，貨船和其他非遊樂船隻的避風塘 / 遮蔽碇泊處總供應面積為401.5公頃，而需求量則為391.2公頃，剩餘之數為10.3公頃 (佔總需求量2.6%)。不過，根據迴歸模式的預測結果，在整段預測期內，避風塘面積均會出現輕微的不足之數，而這些不足之數並沒有觸發需要規劃關建新避風塘的啟動點 (即超逾避風塘總需求面積的10%) (附錄6)。

表2  
非遊樂船隻避風塘 / 遮蔽碇泊處面積供求的差額

	2006	2011	2016	2021
剩餘之數(+) / 不足之數(-) (公頃)	-20.6	-24.8	-30.5	-27.6
(佔需求百分比)	(-4.8%)	(-5.8%)	(-7.0%)	(-6.4%)

註：數字指年終情況。

2004 至 2021 年  
非遊樂船隻避風塘 / 遮蔽碇泊處面積的需求和供應



14. 至於遊樂船隻方面，與上一次的評估一樣，在整段預測期內的避風泊位都會出現過剩。現有剩餘之數約為51公頃，亦即佔需求量的37%，到了2021年便會逐漸減至27公頃左右，佔需求量的16%(見表3)。

**表3**  
**遊樂船隻避風塘 / 遮蔽碇泊處面積供求的差額**

	2003 (實際)	2006	2011	2016	2021
剩餘之數(+) / 不足之數(-) (公頃)	+51	+43	+37	+32	+27
(佔需求百分比)	(+37%)	(+29%)	(+24%)	(+20%)	(+16%)

註：數字指年終情況。

## 結 論

15. 根據預測，在2006至2021年期間的避風塘 / 遮蔽碇泊處需求量會略高於現時的供應量。不過，由於(a)屯門內河碼頭內灣（佔總需求量5.8%）可以起緩衝作用，滿足部分避風塘 / 遮蔽碇泊處的需求，以及(b)根據2002年至2004年期間所做的調查得出的結果，約有5%至10%的本地領牌船隻在颱風襲港期間並不在本港水域，因此，**現時的避風塘 / 遮蔽碇泊處供應量（405.5公頃）應能充分滿足預測期內的需求。**決定何時關建新避風塘的主要因素，很大程度上需視乎灣仔發展計劃第二期工程和東南九龍發展計劃工程的檢討結果而定。海事處會密切察監這些工程的進度，在有需要時會修訂評估的結果。

16. 海事處會定期把最新的資料輸入預測模式，從而檢討避風塘面積需求的評估，如經修訂的預測結果顯示有需要規劃關建新避風塘，即會積極地聯絡有關方面和政府部門跟進。

## 徵詢意見

17. 現就2004年避風塘面積需求評估結果徵詢委員的意見。

海事處

策劃、發展協調及港口保安部

統計組

2004年12月

## 附錄 1

### 各等級船隻的預測方程式

<u>船隻類別</u>	<u>迴歸方程式</u>	<u>解說力 (以判定系數值 R 平方量度)</u>
1. 渡輪和小輪	面積 = $0.000154 \times (\text{滯後一年的人均本地生產總值})$ (面積 = $10.162 + 0.0000207 \times \text{本地生產總值}$ )	0.970 (0.897)
2. 客船和營業船隻	面積 = $e^{[(2.739 - 0.00000169 \times (\text{滯後一年的本地生產總值}))]$ (面積 = $e^{(2.736 - 0.00000230 \times \text{本地生產總值})}$ )	0.961 (0.953)
3. 駁船和躉船	面積 = $25.332 \times \ln(\text{非在貨櫃碼頭裝卸的遠洋標準 箱})$ (面積 = $25.875 \times \ln(\text{非在貨櫃碼頭裝卸的遠洋標準 箱})$ )	0.990 (0.992)
4. 漁船	面積 = $e^{[(5.399 - 0.0000006359 \times (\text{滯後一年的本地生產總值}))]$ (面積 = $228.330 - 0.000950 \times \text{人均本地生產總值}$ )	0.895 (0.784)
5. 颱風吹襲期間在香港水域暫避的內地船隻	面積 = $0.00616 \times (\text{非在貨櫃碼頭裝卸的標準箱})$ + $0.60095 \times \ln(\text{本地生產總值})$ (面積 = $-18.420 + 0.0000728 \times \text{本地生產總值}$ )	0.933 (0.747)
6. 雜類船隻	面積 = $18.262 \times \ln(\text{本地生產總值}) - 20.418 \times \ln(\text{人口})$ (面積 = $[3.466 + 0.00000240 \times \text{本地生產總值}]^2$ )	0.996 (0.878)
7. 遊樂船隻	面積 = $37.986 \times \ln(\text{滯後一年的本地生產總值})$ - $35.406 \times \ln(\text{人口})$ (面積 = $-358.381 + 36.619 \times \ln\{\text{本地生產總值}\}$ )	0.993 (0.747)

註：括號內顯示 2002 年度評估所用的迴歸方程式及其解說力。

## 附錄 2

### 2002、2004 兩個年度避風塘面積需求評估所用參數對比

		<u>2002 年度評估</u>	<u>2004 年度評估</u>
1. 本地生產總值預測 (百萬港元)	2004	972 794*	1 463 304 <sup>#</sup>
	2006	1 042 206*	1 576 628 <sup>#</sup>
	2011	1 208 202*	1 899 836 <sup>#</sup>
	2016	1 400 637*	2 289 300 <sup>#</sup>
	2021	1 623 722*	2 758 605 <sup>#</sup>
		<div style="display: flex; justify-content: space-around;"> <div style="border-left: 1px solid black; border-right: 1px solid black; padding: 0 5px;">                     02 : 每年+1.5%                      03 - 06 : 每年+3.5%                      07 - 21 : 每年+3.0%                 </div> <div style="border-left: 1px solid black; border-right: 1px solid black; padding: 0 5px;">                     04 : 每年+7.5%                      05 - 08 : 每年+ 3.8%                      09 - 21 : 每年+3.8%                 </div> </div>	
2. 人口預測(中期) (‘000)	2004	6 957.7	6 842.5
	2006	7 121.8	6 939.7
	2011	7 527.7	7 255.4
	2016	7 896.5	7 572.6
	2021	8 228.3	7 862.8
3. 人均本地生產總值預測 (‘000)	2004	139 815*	213 855 <sup>#</sup>
	2006	146 340*	227 190 <sup>#</sup>
	2011	160 501*	261 851 <sup>#</sup>
	2016	177 374*	302 314 <sup>#</sup>
	2021	197 334*	350 843 <sup>#</sup>
4. 遠洋標準箱預測 (非在貨櫃碼頭裝卸) (‘000 個標準箱)	2004	3 032	3 881
	2006	3 001	3 974
	2011	3 218	4 641
	2016	3 273	5 441
	2021	3 047	5 835
5. 整體標準箱預測 (非在貨櫃碼頭裝卸) (‘000 個標準箱)	2004	不適用	8 578
	2006	不適用	9 009
	2011	不適用	10 253
	2016	不適用	11 556
	2021	不適用	11 419

註： \* 固定(1990)市價  
# 固定(2000)市價

### 附錄 3

#### 按時間序列不同等級的船隻數目及其避風塘 / 遮蔽碇泊處面積需求

年度	渡輪和小輪						客船和營業船隻 (第 1 等級、第 5 等級)						駁船和躉船* (第 2 等級)		漁船 (第 4 等級、第 6 等級)					
	渡輪		小輪		小計		載客舢舨 (第 1 等級)		營業船隻 (第 5 等級)		小計				漁船 (第 4 等級)		漁船 (第 6 等級)		小計	
	船隻 數目	面積 (公頃)	船隻 數目	面積 (公頃)	船隻 數目	面積 (公頃)	船隻 數目	面積 (公頃)	船隻 數目	面積 (公頃)	船隻 數目	面積 (公頃)	船隻 數目	面積 (公頃)	船隻 數目	面積 (公頃)	船隻 數目	面積 (公頃)	船隻 數目	面積 (公頃)
1989	87	7.60	594	14.28	681	21.88	324	1.71	96	2.58	420	4.29	2,026	193.01	2,689	12.63	4,076	134.52	6,765	147.15
1990	87	7.51	584	14.76	671	22.27	271	1.35	90	2.60	361	3.95	1,953	186.73	2,357	9.46	3,993	133.88	6,350	143.34
1991	88	7.33	590	14.81	678	22.14	199	1.06	83	2.26	282	3.32	1,943	183.90	1,611	6.53	3,826	123.02	5,437	129.55
1992	90	7.27	665	17.36	755	24.63	241	1.11	75	2.14	316	3.25	1,981	201.36	1,564	6.34	3,861	125.69	5,425	132.03
1993	87	7.29	775	21.52	862	28.81	256	0.93	75	2.13	331	3.06	2,011	223.28	1,760	6.71	3,732	122.37	5,492	129.08
1994	87	8.07	846	23.78	933	31.85	251	1.00	70	1.97	321	2.97	1,938	237.01	1,657	5.96	3,491	115.92	5,148	121.88
1995	91	8.48	893	24.89	984	33.37	246	0.98	67	1.83	313	2.81	1,793	230.28	1,568	5.51	3,193	106.97	4,761	112.48
1996	90	7.70	872	23.46	962	31.16	212	0.92	66	1.81	278	2.73	1,676	214.53	1,526	5.32	3,022	103.61	4,548	108.93
1997	92	7.84	852	22.97	944	30.81	232	0.98	64	1.72	296	2.70	1,561	203.34	1,403	4.85	2,778	96.12	4,181	100.97
1998	80	7.21	792	22.49	872	29.70	183	0.84	60	1.59	243	2.43	1,454	191.23	1,268	5.08	2,630	92.46	3,898	97.54
1999	65	5.24	736	21.69	801	26.93	175	0.80	58	1.46	233	2.26	1,364	181.12	1,243	5.20	2,648	95.45	3,891	100.65
2000	67	5.50	738	22.37	805	27.87	168	0.79	51	1.24	219	2.03	1,352	184.95	1,258	5.24	2,651	95.59	3,909	100.83
2001	66	5.20	687	20.47	753	25.67	143	0.68	44	0.94	187	1.62	1,324	191.20	1,262	5.79	2,545	90.47	3,807	96.26
2002	47	4.84	659	19.13	706	23.97	134	0.65	43	0.88	177	1.53	1,272	181.10	1,285	6.76	2,587	91.61	3,872	98.37
2003	55	5.27	657	19.28	712	24.55	129	0.64	44	0.88	173	1.52	1,243	176.08	1,362	8.03	2,704	96.07	4,066	104.10

註：\* 不包括通常停留在荃灣危險品錨地的 60 艘危險品躉船



附錄 3 (續)

按時間序列不同等級的船隻數目及其避風塘 / 遮蔽碇泊處面積需求

年份	颱風吹襲期間 在香港水域暫避的 內地船隻		雜類船隻@ (第 3 等級、第 4 等級(雜類))								船隻 (遊樂船隻除外) 總數		遊樂船隻	
			固定船隻 (第 3 等級)		裝有舷外機的 開敞式舢舨 (第 4 等級)		雜類船隻 (第 4 等級)		小計					
	船隻 數目	面積 (公頃)	船隻 數目	面積 (公頃)	船隻 數目	面積 (公頃)	船隻 數目	面積 (公頃)	船隻 數目	面積 (公頃)	船隻 數目	面積 (公頃)	船隻 數目	面積 (公頃)
1989	177	16.86	297	7.97	2,033	4.07	2,408	9.19	4,738	21.23	14,807	404.42	5,254	128.01
1990	100	9.56	295	7.84	2,238	4.48	1,968	9.84	4,501	22.16	13,936	388.01	5,759	140.32
1991	300	28.39	278	10.49	2,087	7.80	1,264	8.20	3,629	26.49	12,269	393.79	5,613	136.76
1992	132	13.42	261	10.07	2,056	7.74	1,219	10.75	3,536	28.56	12,145	403.25	5,461	133.06
1993	242	26.87	259	4.84	2,552	6.78	1,842	17.71	4,653	29.33	13,591	440.43	5,650	137.66
1994	183	22.38	255	10.20	2,938	6.65	1,707	10.29	4,900	27.14	13,423	443.23	5,934	144.58
1995	287	36.86	244	7.63	2,853	6.90	737	10.00	3,834	24.53	11,972	440.33	5,860	142.78
1996	287	36.74	241	7.87	2,926	6.64	666	7.81	3,833	22.32	11,584	416.41	5,650	137.66
1997	284	36.99	236	8.25	2,962	7.91	644	7.94	3,842	24.10	11,108	398.91	5,729	139.58
1998	385	50.64	256	7.96	2,706	7.20	587	13.60	3,549	28.76	10,401	400.30	5,343	130.18
1999	560	74.36	251	7.23	2,844	7.53	583	12.72	3,678	27.48	10,527	412.80	5,171	125.99
2000	331	45.28	254	6.80	2,954	7.86	590	14.27	3,798	28.93	10,414	389.89	5,437	132.47
2001	351	50.69	245	6.53	2,940	7.83	610	17.56	3,795	31.92	10,217	397.36	5,138	125.19
2002	294	41.86	244	6.48	2,956	7.92	605	16.44	3,805	30.84	10,126	377.67	5,325	129.75
2003	373	52.84	239	6.61	3,100	8.36	631	17.11	3,970	32.08	10,537	391.17	5,663	137.99

註： @ 包括水上食肆

## 附錄 4

### 避風塘 / 遮蔽碇泊處面積需求量預測

船隻類別	實際	年底預測			
	2003 年年底	2006	2011	2016	2021
1. 渡輪和小輪	24.6	34.1 (31.6)	39.3 (35.1)	45.3 (39.0)	52.6 (43.6)
2. 客船和營業船隻	1.5	1.2 (1.4)	0.7 (1.0)	0.4 (0.6)	0.2 (0.4)
3. 駁船和躉船	176.1	209.9 (207.2)	213.9 (209.0)	217.9 (209.4)	219.7 (207.6)
4. 漁船	104.1	84.2 (90.0)	69.0 (76.6)	54.4 (60.7)	40.8 (41.8)
5. 颱風吹襲期間在香港水域 暫避的內地船隻	52.8	64.1 (57.1)	71.8 (69.1)	80.0 (83.0)	79.3 (99.2)
6. 雜類船隻	32.1	33.0 (35.4)	35.5 (40.3)	38.0 (46.3)	40.7 (53.8)
各類船隻 (遊樂船隻除外)	391.2	426.4 (422.7)	430.3 (430.9)	436.0 (439.0)	433.1 (446.3)
7. 遊樂船隻	138.0	146.0 (148.9)	151.5 (154.3)	157.1 (159.7)	162.8 (165.1)

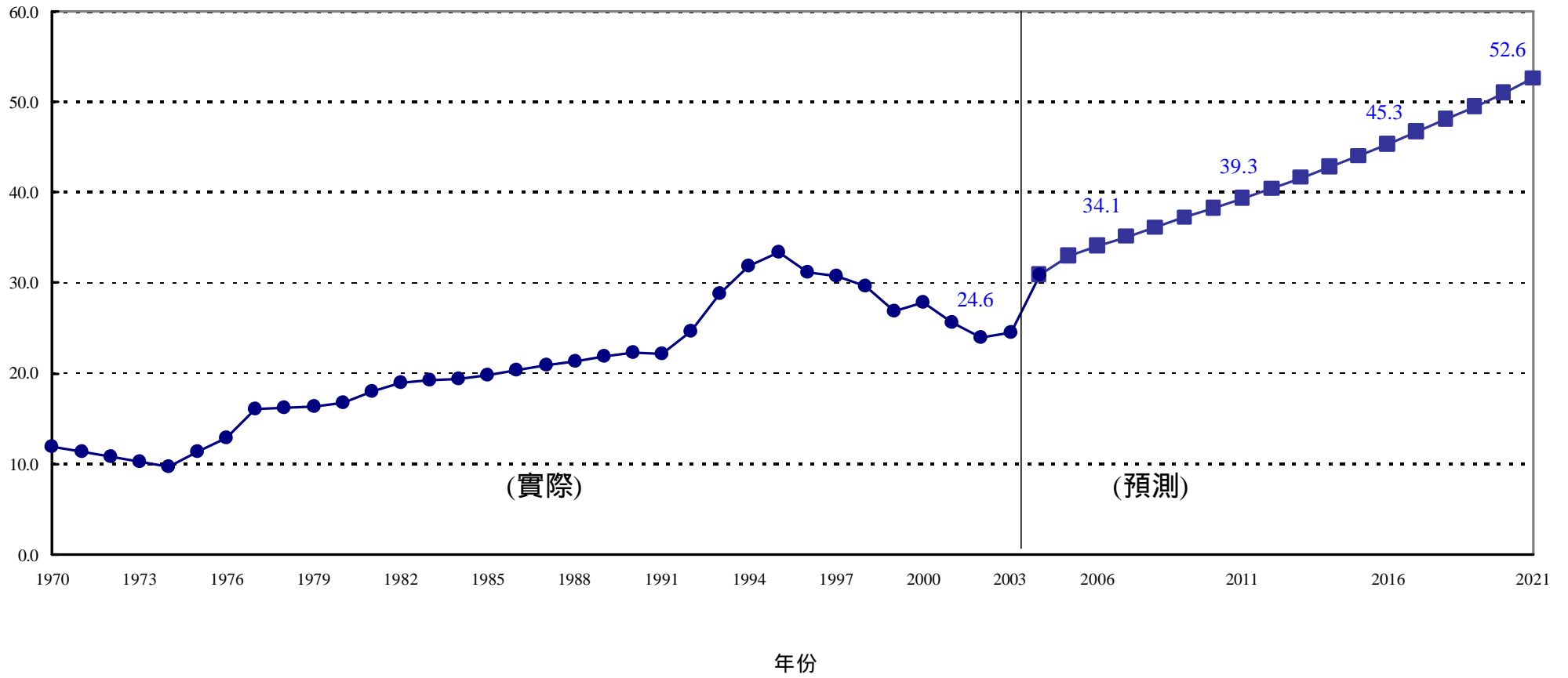
註：括號內為 2002 年度評估的需求量數字，以作比較。

附錄 4 (續)

2004 年至 2021 年避風塘 / 遮蔽碇泊處面積需求量預測  
(以公頃計算)

圖 1  
渡輪和小輪

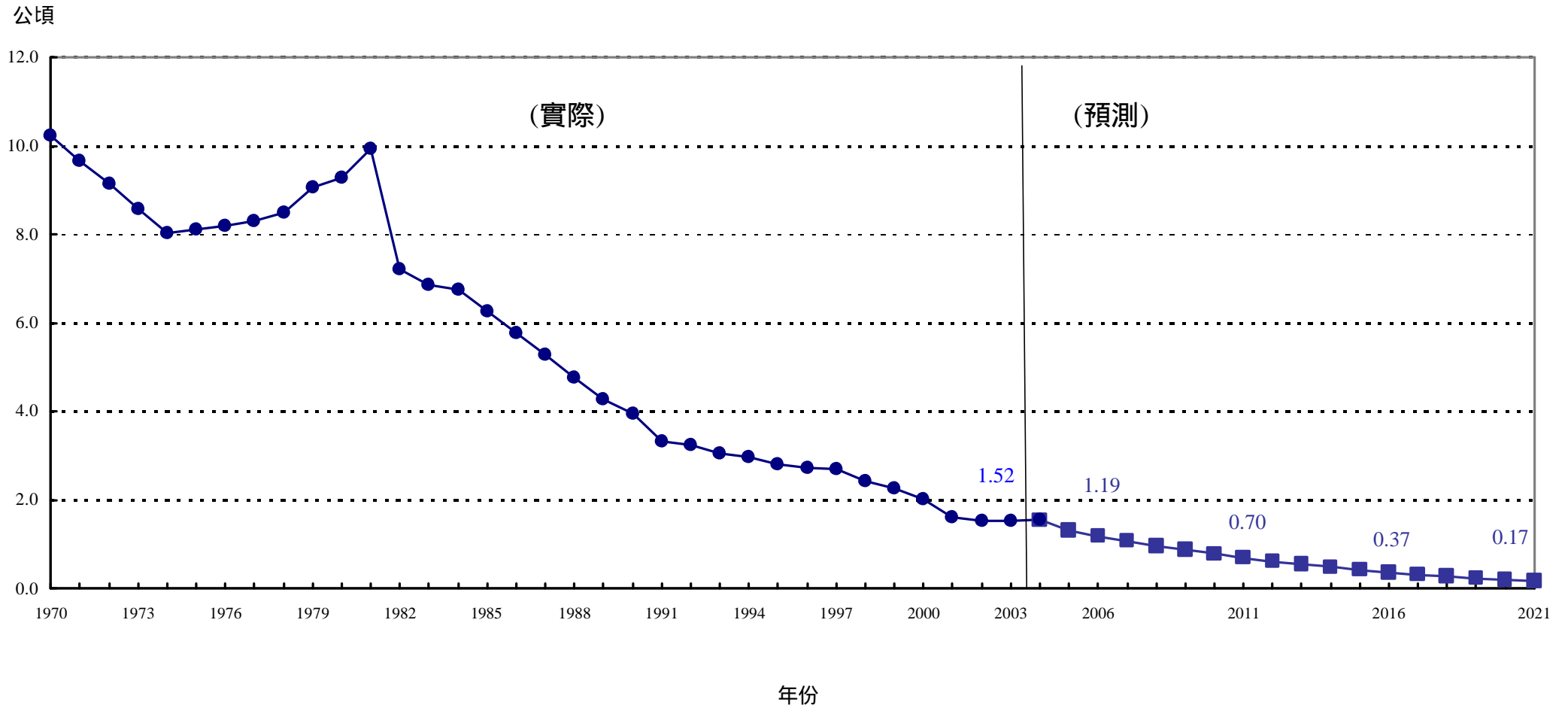
公頃



附錄 4 (續)

2004 年至 2021 年避風塘 / 遮蔽碇泊處面積需求量預測  
(以公頃計算)

圖 2  
客船和營業船隻  
(第 1 等級和第 5 等級)

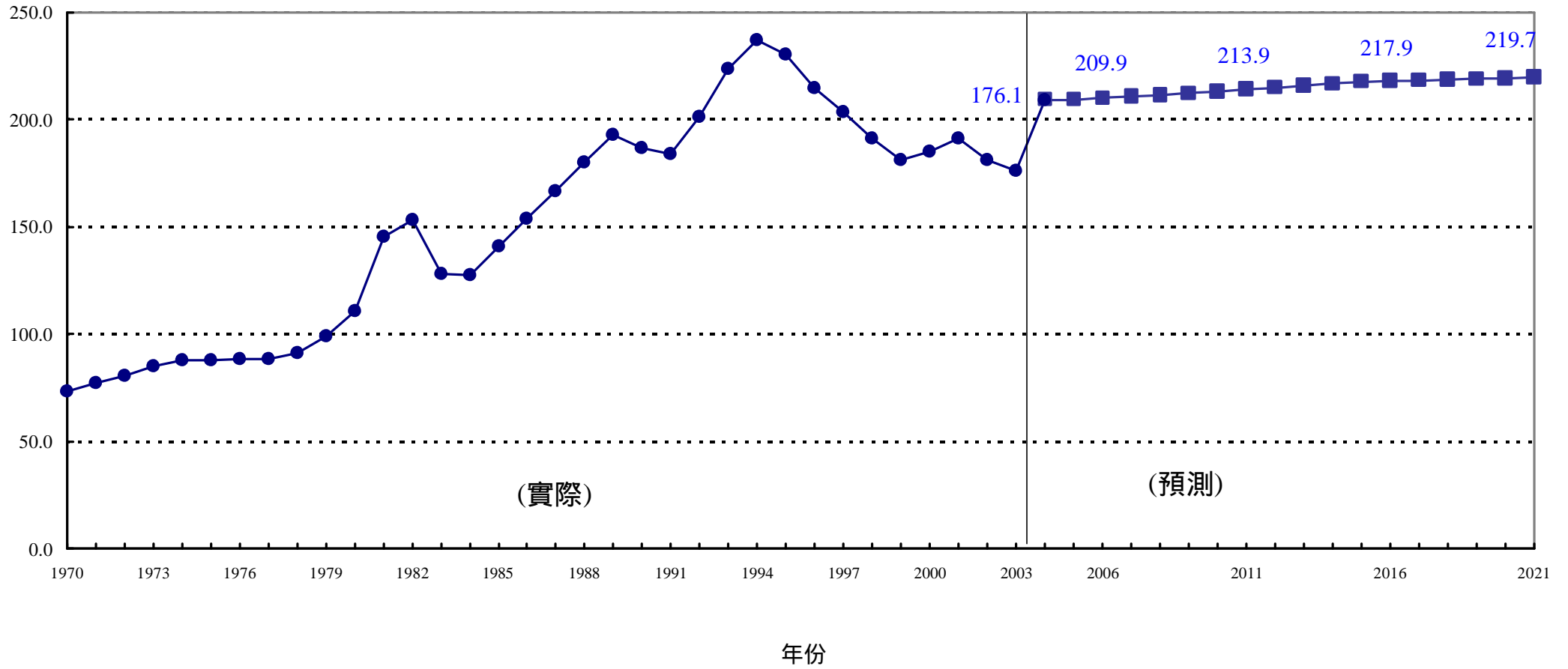


附錄 4 (續)

2004 年至 2021 年避風塘 / 遮蔽碇泊處面積需求量預測  
(以公頃計算)

圖 3  
駁船和躉船  
(第 2 等級)

公頃

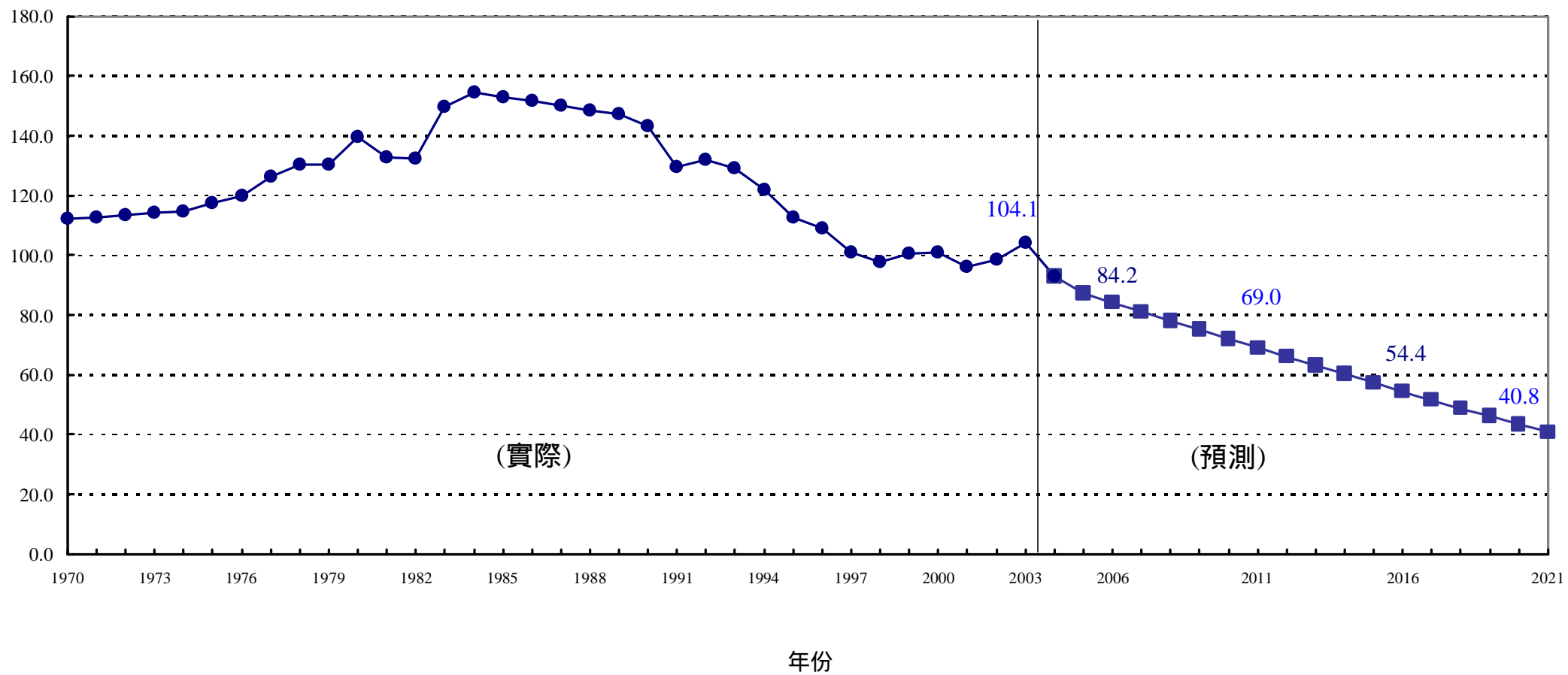


附錄 4 (續)

2004 年至 2021 年避風塘 / 遮蔽碇泊處面積需求量預測  
(以公頃計算)

圖 4  
漁船  
(第 4 等級和第 6 等級)

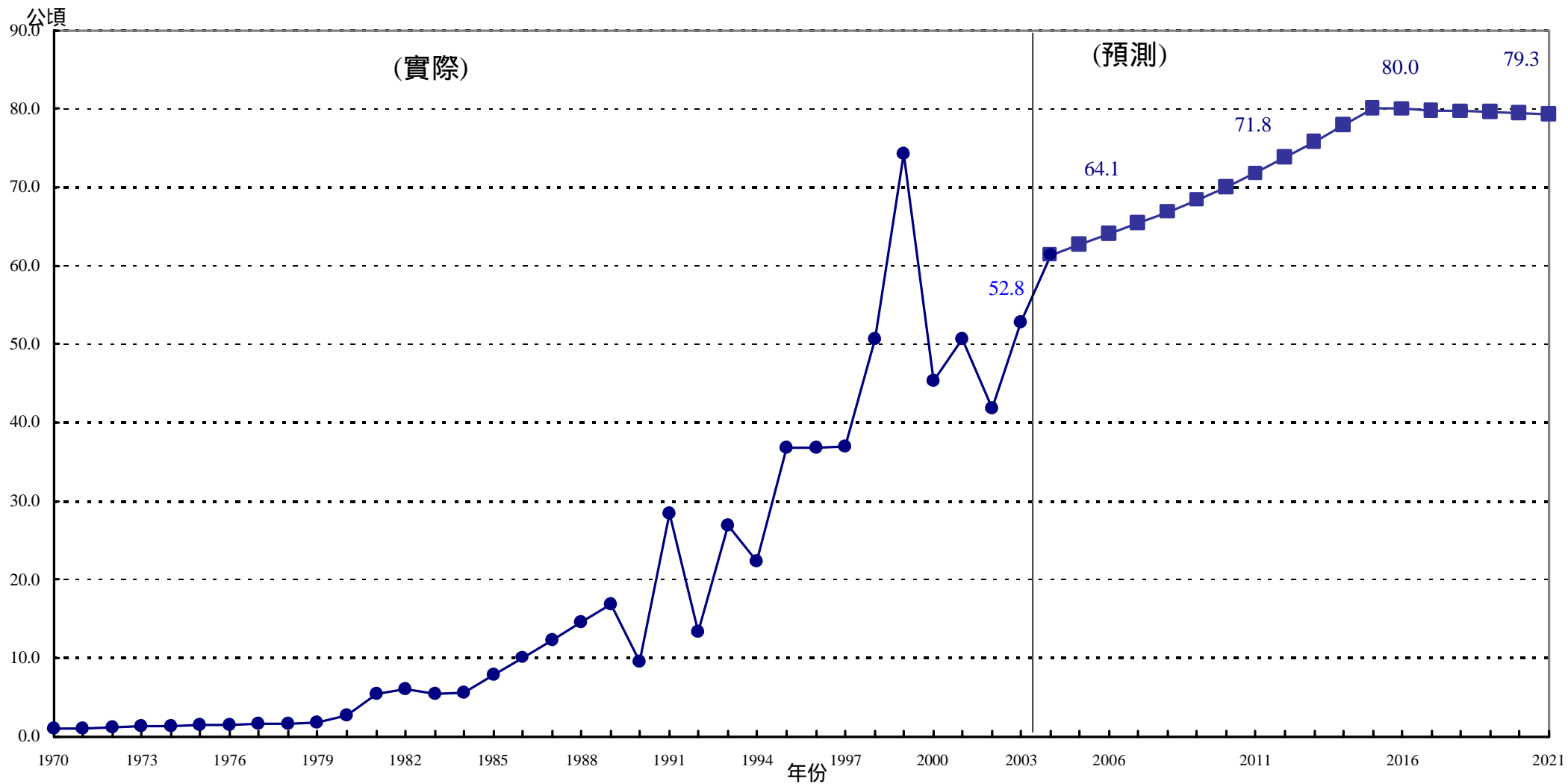
公頃



附錄 4 (續)

2004 年至 2021 年避風塘 / 遮蔽碇泊處面積需求量預測  
(以公頃計算)

圖 5  
颱風吹襲期間在香港水域暫避的內地船隻

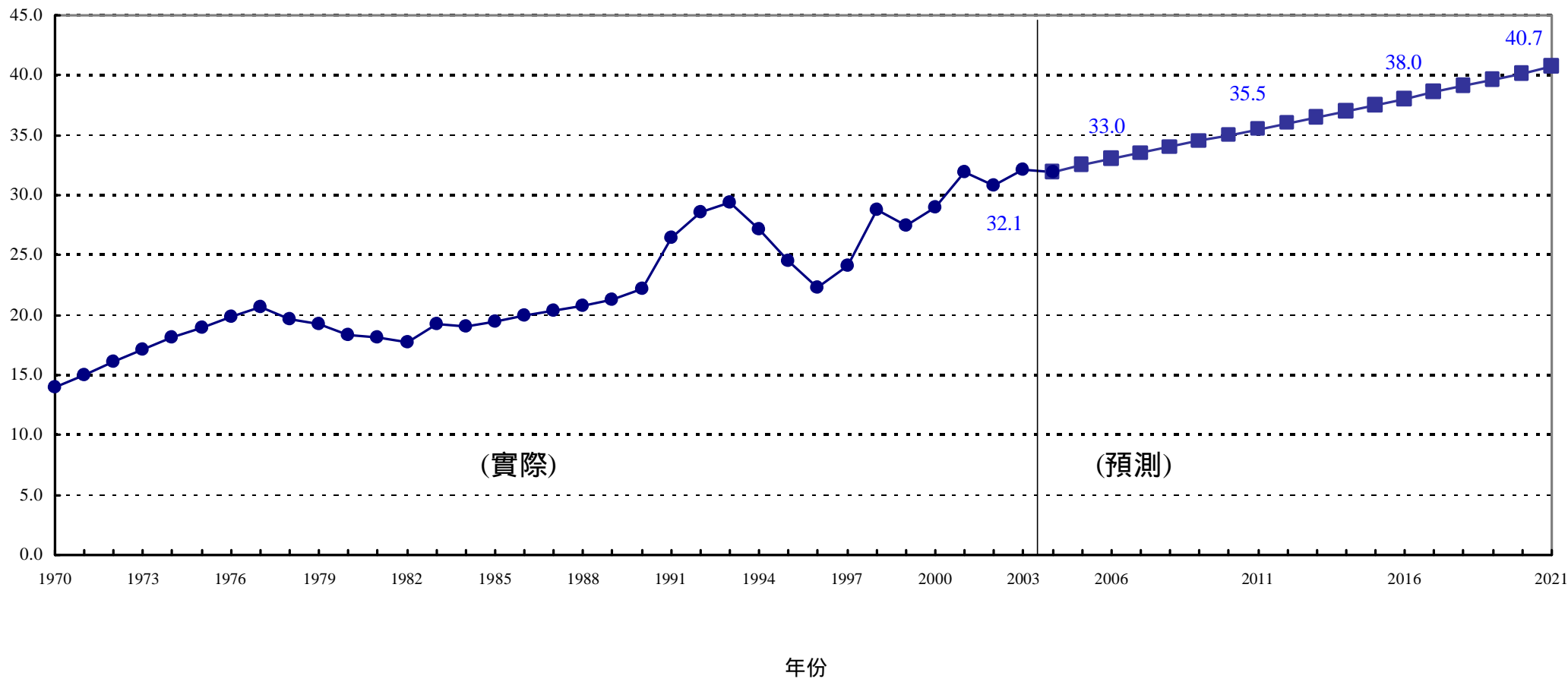


附錄 4 (續)

2004 年至 2021 年避風塘 / 遮蔽碇泊處面積需求量預測  
(以公頃計算)

圖 6  
雜類船隻  
(第 3 等級和第 4 等級(雜類))

公頃

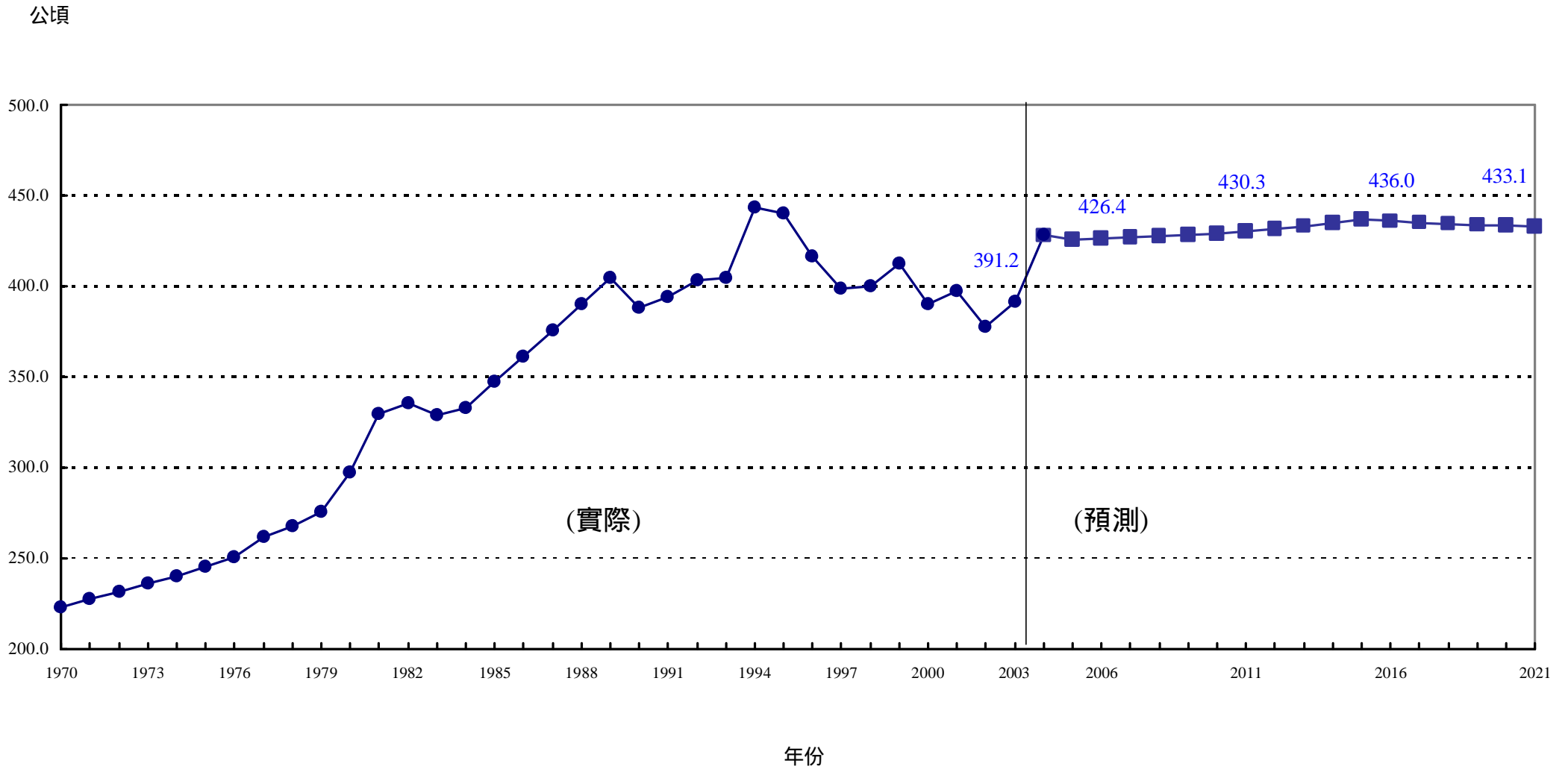




附錄 4 (續)

2004 年至 2021 年避風塘 / 遮蔽碇泊處面積需求量預測  
(以公頃計算)

圖 7  
各類船隻 (遊樂船隻除外)



## 附錄 5

### 避風塘和遮蔽碇泊處預期供應量 (實用面積以公頃計)

類型	年終 2003	2006	2011	2016	2021	備註
<b>A 部</b>						
<b>各類船隻 (遊樂船隻除外, 而且不包括 60 艘危險品躉船)</b>						
<b>I. 避風塘</b>						
香港仔 (西)	34.2	34.2	34.2	34.2	34.2	
筲箕灣	17.2	17.2	17.2	17.2	17.2	
長洲	50.0	50.0	50.0	50.0	50.0	
銅鑼灣 (貨船)	4.3	4.3	4.3	4.3	4.3	灣仔發展計劃第 2 期對銅鑼灣避風塘面積的影響尚未有定案。
觀塘	33.8	33.8	33.8	33.8	33.8	東南九龍發展計劃對觀塘避風塘和土瓜灣避風塘面積的影響尚未有定案。
土瓜灣	14.8	14.8	14.8	14.8	14.8	
藍巴勒海峽	12.9	12.9	12.9	12.9	12.9	
三家村	1.9	1.9	1.9	1.9	1.9	
船灣	10.3	10.3	10.3	10.3	10.3	
屯門	56.8	56.8	56.8	56.8	56.8	
新油麻地	64.6	64.6	64.6	64.6	64.6	
鹽田仔	9.2	9.2	9.2	9.2	9.2	
喜靈洲	76.6	76.6	76.6	76.6	76.6	
小計	382.4	382.4	382.4	382.4	382.4	已扣除位於避風塘內由政府浮泡所佔用的 4.2 公頃面積

## 附錄 5 (續)

### 避風塘和遮蔽碇泊處預期供應量 (實用面積以公頃計)

類型	年終 2003	2006	2011	2016	2021	備註
<b>II. 遮蔽碇泊處</b>						
柴灣貨物裝卸灣	11.2	11.2	11.2	11.2	11.2	
吉澳	1.6	1.6	1.6	1.6	1.6	
沙頭角	0.6	0.6	0.6	0.6	0.6	
灣仔公眾貨物裝卸區	2.0	2.0	2.0	2.0	2.0	灣仔發展計劃第 2 期對灣仔公眾貨物裝卸區面積的影響尚未有定案。
大澳船艇遮蔽碇泊處	-	4.0	4.0	4.0	4.0	大澳船艇遮蔽碇泊處(4公頃)在 2005 年年中將可供使用。
荃灣海灣小型繫泊設備	3.7	3.7	3.7	3.7	3.7	
小計	19.1	23.1	23.1	23.1	23.1	
<b>(A)部總計</b>	<b>401.5</b>	<b>405.5</b>	<b>405.5</b>	<b>405.5</b>	<b>405.5</b>	假設現時避風塘面積的供應量維持不變。

## 附錄 5 (續)

### 避風塘和遮蔽碇泊處預期供應量 (實用面積以公頃計)

類型	年終 2003	2006	2011	2016	2021	備註
<b>B 部</b>						
<b>遊樂船隻</b>						
<b>III. 傳統避風塘 / 遮蔽碇泊處</b>						
銅鑼灣 (遊樂船隻)	9.9	9.9	9.9	9.9	9.9	
香港仔南	26.1	26.1	26.1	26.1	26.1	
熨波洲	6.9	6.9	6.9	6.9	6.9	
白沙灣	84.0	84.0	84.0	84.0	84.0	
西貢海	4.3	4.3	4.3	4.3	4.3	
大潭灣	5.7	5.7	5.7	5.7	5.7	
斬竹灣	7.5	7.5	7.5	7.5	7.5	
聖士提反灣	1.3	1.3	1.3	1.3	1.3	
大尾篤	12.3	12.3	12.3	12.3	12.3	
汀九	0.7	0.7	0.7	0.7	0.7	
小計	158.7	158.7	158.7	158.7	158.7	

## 附錄 5 (續)

### 避風塘和遮蔽碇泊處預期供應量 (實用面積以公頃計)

類型	年終 2003	2006	2011	2016	2021	備註
<b>IV. 遊艇會</b>						
清水灣遊艇會	7.4	7.4	7.4	7.4	7.4	
愉景灣遊艇會	8.5	8.5	8.5	8.5	8.5	
匡湖居遊艇會 (牛尾海)	10.0	10.0	10.0	10.0	10.0	
屯門黃金海岸 遊艇會	4.8	4.8	4.8	4.8	4.8	
小計	30.7	30.7	30.7	30.7	30.7	
<b>(B)部總計</b>	<b>189.4</b>	<b>189.4</b>	<b>189.4</b>	<b>189.4</b>	<b>189.4</b>	

資料來源：海事處策劃及發展協調組提供的圖則、圖表和所知進程。

## 附錄 6

### 需求量和供應量的對比 2006-2021

	2006	2011	2016	2021
需求量	426.1	430.3	436.0	433.1
供應量	405.5	405.5	405.5	405.5
不足之數(-) / 剩餘之數(+)	-20.6	-24.8	-30.5	-27.6
佔需求量百分比	<b>-4.8%</b>	<b>-5.8%</b>	<b>-7.0%</b>	<b>-6.4%</b>

註： 假設現時避風塘面積的供應量維持不變。